

EMI 11/12/12 Micro-économie

Il y a deux branches dans la section économie : la micro-économie et la macro-économie.

La macro-économie

Branche plus récente, dans le courant keynésien.

Les agrégats : le PIB, le taux de change, ...

On ne peut pas expliquer la macro-économie sans se référer aux agents économiques.

La micro-économie

Elle traite des individus qui sont les agents économiques : les consommateurs, les travailleurs, les investisseurs, les propriétaires terriens, les entreprises. On regarde la manière dont les agents interagissent : ils se rencontrent sur le marché (notion virtuelle). Le marché permet de déterminer le prix.

Nous sommes dans une économie monétaire qui permet d'éviter le troc (échange de biens ou de service qui demande de trouver le client).

La monnaie est un instrument de paiement. La monnaie a 3 fonctions :

- la fonction intermédiaire dans les échanges
- une réserve de valeurs
- une unité de compte

La valeur de la monnaie dépend de la confiance dans laquelle on le place (assignats en France, ...). Elle peut se déplacer de façon matérielle ou immatérielle.

Aujourd'hui les monnaies ne sont plus basées sur l'or : c'est le marché qui détermine.

Les agents économiques ont des limites.

Le consommateur a pour limite son revenu : il va faire le choix de travailler, de dépenser, ...

Les deux choix principaux sont la consommation ou l'épargne (16 % en France et 50 % en Chine)

Une entreprise peut décider d'acheter des machines ou embaucher des employés : c'est le prix qui va déterminer ses choix.

On fait des choix par rapport aux prix : pour les consommateurs, c'est le prix des biens et services.

Comment sont fixés les prix ? Économie planifiée ou libérale

Planifiée : les prix sont fixés par le gouvernement

Libérale : le marché fixe les prix, néanmoins l'État a une influence par sa politique (impôts, ...)

Exemple : Le tabac est beaucoup plus cher aujourd'hui qu'il y a 10 ans à cause des taxes.

Le prix est aussi déterminé par les goûts du consommateur

Quel est le rôle de l'économiste ?

Churchill : « Un bon politicien est capable de prévoir l'avenir et par la suite savoir pourquoi cela s'est passé différemment »

Case : « La technique du placement peut être comparée à celle des concours de beautés dans les journaux »

Penser à ce que le marché va penser du produit que l'on veut vendre.

Il y a l'analyse positive : on décrit et on explique ce qui se passe
 et l'analyse normative : les théories.

Un marché est une ensemble de consommateurs et de vendeurs qui détermine le prix d'un bien.
 → concurrence

marché purement concurrentiel : marché idéal ou le prix est indépendant des consommateurs et des vendeurs, revendiqué par les économistes néo-classiques

monopole : un seul offreur

monopole bilatéral : un seul offreur et un seul acheteur

oligopole : quelques offreurs face à une multitude d'acheteurs

→ les vendeurs se font face ou s'accordent

Au niveau mondial, on a l'OMC.

On distingue 2 types de prix.

prix nominal : le prix courant, affiché

prix réel : un prix que l'on va corriger par l'inflation

Les entreprises sont classées par la nomenclature NAF (ex APE) : chaque entreprise est codée par 3 chiffres et une lettre.

Exercice :

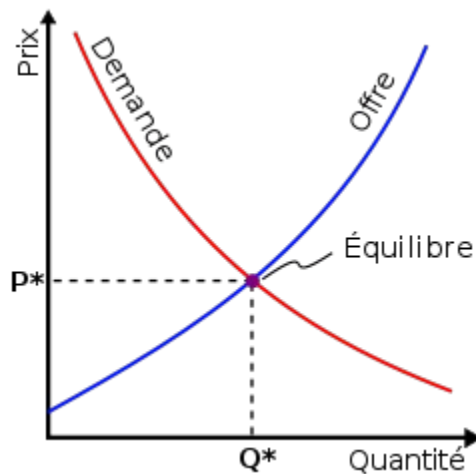
Agriculture	Oligopole ou concurrence pure et parfaite
Pêche	Concurrence pure et parfaite
Extraction	Oligopole
Alimentaire	Oligopole
Tabac	Monopole d'État
Textile	Concurrence pure et parfaite
Papier	Oligopole
Industrie chimique	Oligopole
plastique	Oligopole
métallurgie	Oligopole
Travail et métaux	Concurrence pure et parfaite
Machine et équipements	Oligopole
Matériel informatique	Oligopole
Matériel télécommunications	Oligopole
Matériel de pointe	Oligopole
Automobile	Oligopole
Meubles	Concurrence pure et parfaite
Recyclage	Concurrence pure et parfaite
Distribution d'énergie	Monopole
Pièces automobiles	Oligopole

Hypermarchés	Oligopole
Restaurants	Concurrence pure et parfaite
Transport ferroviaire	Monopole
Transport urbain de voyageurs	Monopole
Transport routier de proximité	Concurrence pure et parfaite
Transport maritime	Concurrence pure et parfaite
Poste	Monopole
Télécommunications	Oligopole
Banque	Oligopole
Assurances	Oligopole
Agence immobilière	Concurrence pure et parfaite
Activités informatiques	Concurrence pure et parfaite
Administration publique	Monopole

Les fondements de l'offre et la demande : comment évoluent les conditions économiques sur les prix du marché ?

Le contrôle des prix.

L'état agit sur les prix du travail en fixant un salaire minimum : le marché du travail est administré.



GRAPHIQUE 1 : Courbe de l'offre et de la demande

On a une influence du coût du travail et du coût des matières premières. La demande est influencé par les goûts du consommateur, la substituabilité du produit.

Le point d'équilibre (Q^*, P^*) de l'offre et de la demande signifie que l'offre est égal à la demande.

Élasticité : mesure quelle influence a une grandeur P sur une autre grandeur Q

$$E_p^D = \frac{\Delta Q}{\Delta P}$$

L'élasticité du prix de l'essence n'est pas la même à court terme et à long terme. Pourquoi ? Le consommateur va changer ses habitudes à long terme.

Si l'élasticité est supérieur à 1, on dit que l'offre est élastique.

Si l'élasticité est inférieur à 1, on dit que l'offre est inélastique.

Autres types d'élasticité :

1. Élasticité par rapport au revenu

$$E_R^D = \frac{\Delta Q}{\Delta R}$$

2. Élasticité croisé

3. Élasticité de l'offre

$$E_P^S = \frac{\Delta Q_S}{\Delta P}$$

Plus le produit est mature, plus il se banalise et plus la demande et son prix diminuent. L'état peut intervenir sur les prix. Par exemple, la prime à la casse a permis de changer le parc automobile, aussi la prime écologique permet de réduire le prix d'un véhicule écologique.

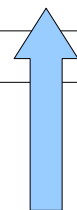
Les *input* sont le capital, le travail, ... et les *output* sont les produits que l'on a produit.

L'entreprise désire minimiser ses coûts pour avoir plus de profits.

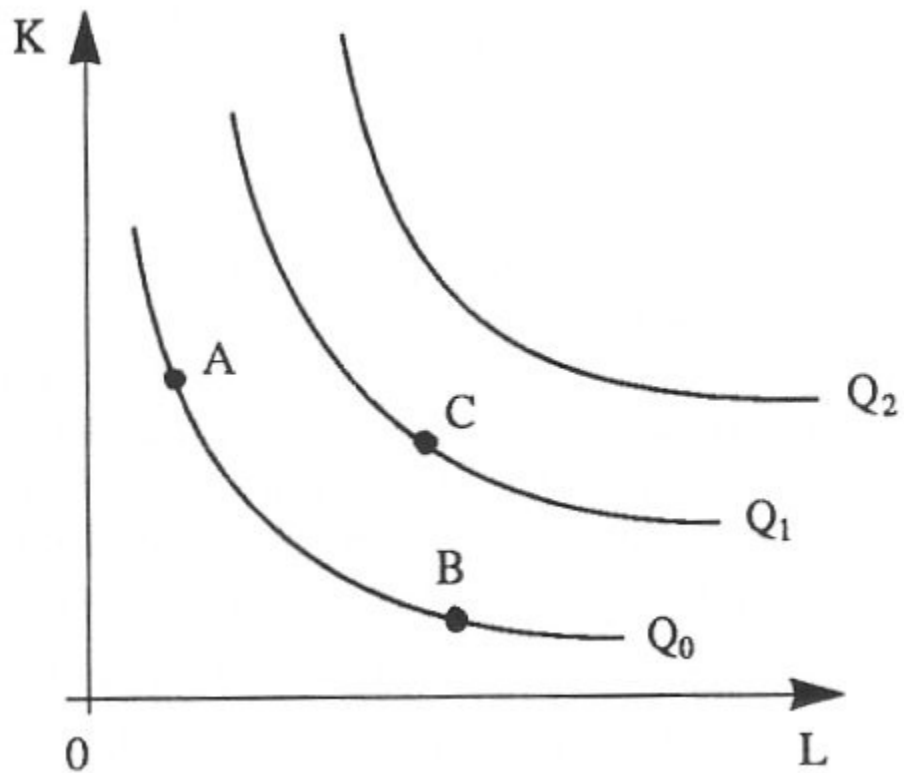
Exemple :

On suppose que les input sont le travail variable et le capital fixé.

L (Travail)	K (Capital)	Q (Produit)	Q/L	$\Delta Q / \Delta L$
0	Constante	0		
1	Constante	10	10	10
2	Constante	30	15	20
3	Constante	60	20	30
4	Constante	80	20	20
5	Constante	95	19	15
6	Constante	108	10	13
7	Constante	112	16	4
8	Constante	112	14	0
9	Constante	108	12	-4
10	Constante	100	10	



Arrêt de la production



GRAPHIQUE 2: Courbe du Capital en fonction du Travail
Courbes isoquantes

Les économistes utilisent la notion de rendement d'échelle.

Rendement d'échelle : accroissement de l'efficacité (faire avec moins de moyens) à la suite de l'augmentation des facteurs de production.