

EMI

«Economie» vient du grec «oikos» l'ordre, les lois et «nomia» la maison qui signifie ainsi gérer son budget

Le premier livre traitant d'économie est:

A la sortie du Moyen-Age on commence à se réorganiser sous forme d'Etat. L'Etat a un pouvoir central et une monnaie qui lui est propre. C'est comme ça qu'il existe au niveau économique.

La science économique telle que l'on la connaît aujourd'hui a été fortement pensée durant le XVIII^e siècle.

La première économie importante que l'on a traitée est la Grèce. Une économie intéressante de part la démocratie instaurée. La Grèce antique a une géographie très tourmentée, beaucoup de montagnes, terres arides, la population est alors allée coloniser ailleurs. C'est une société pré-capitaliste car on ne produit pas pour consommer mais pour subsister (assouvir les besoins élémentaires). Il n'y a donc pas de marchés boursiers comme dans une économie capitaliste, ni de centralisation de la production.

Le conflit existe majoritairement entre les citoyens riches et les citoyens pauvres et non entre esclaves et citoyens (-> éclatement de la société antique).

Autre exemple : L'empire Romain durant son apogée a développé sa propre monnaie, et le droit Romain. Ce droit Romain est toujours d'actualité. Il tient son territoire militairement (dictature)

La religion catholique devient la religion de l'empire et le pouvoir de l'empereur s'est transféré au pape d'où un très grand désordre. On entre ainsi dans la période du Moyen Age.

Durant le Moyen Age on ne rencontre plus de grands empires mais plutôt des micros-états tenus par des seigneurs. Le seigneur protège la population, qui doit ainsi le servir. On passe ainsi de l'esclavage au **servage**. Le serf doit ainsi faire toutes les corvées du seigneur et ce système est cautionné par l'Eglise.

Autre fait marquant durant cette période : la disparition de la monnaie. L'économie est majoritairement agricole (les serfs produisent les denrées alimentaires , ils sont rattachés à leurs terres) et tourne aussi autour de l'artisanat local. Le seigneur lève l'impôt et profite des denrées qui sont produits.

A partir du X^{ème} siècle on assiste à un surplus de production agricole. On assiste au développement des villes et des bourgs (d'où les bourgeois). Dans ses villes les paysans font du commerce d'où la réapparition de la monnaie. Les seigneurs ont trouvé un moyen d'obtenir plus d'argent : ils ont offert l'occasion aux villes de s'affranchir de l'ordre du seigneur (exemple : Strasbourg était une ville libre). On retrouve dans ses villes une économie pré-capitaliste ou l'on retrouve des bourses de valeurs sur la marchandise puis sur des titres de propriété.

Les bourgeois, grâce à l'économie florissante, s'enrichissent et font face aux nobles.

[On arrive ainsi à la révolution française. L'Etat (le roi) dépensait plus que ce que le pays produisait, ce qui amène la convocation des Etats Généraux. Les nobles, le Clergé ainsi que le Tiers Etats seront convoqués afin d'augmenter les impôts. Le Tiers Etats était en

accord avec la proposition mais ce n'est pas le cas des Nobles et du Clergé. Le Tiers Etat (les bourgeois soit l'élite) demande ainsi le pouvoir. Le bas peuple sera derrière eux car, suite à un hiver rigoureux, est affamé, le mécontentement se fait sentir suite à l'augmentation des impôts. Après la Révolution la loi Le Chapelier supprime les corporations permettant ainsi à quiconque d'exercer l'activité de son choix.]

L'Eglise est l'institution qui définit ce qui est bien et ce qui est mal. Elle est contre le commerce et le prêt d'argent. Suite à la réforme, naissance du protestantisme, le prêt d'argent ainsi que le profit vont être autorisés. D'où un développement économique rapide des pays Anglo-Saxons, Nordiques et Germaniques.

Premiers économistes à faire des ouvrages : Les économistes classiques.

Il y'a eu tout d'abord l'école française et les physiocrates. Quesnay, un médecin postulait pour une économie fonctionnant comme le corps humain. On considère que le revenu circule dans l'économie comme le sang dans le corps.

Ils ont fait l'erreur de considérer l'agriculture comme primaire et l'industrie et le commerce comme secondaire. On trouve 3 classes chez les physiocrates : on a les fermiers, les propriétaires fonciers, et les classes industriels.

Adam Smith a écrit Wealth of Nation en 1776 (année de la déclaration d'indépendance). Il invente le concept de travail productif, le travail de l'ouvrier qui produit des marchandises, ainsi que le travail non-productif : exemple le domestique.

Le produit se décompose en salaire (payé à l'ouvrier) et du gain.

Smith parle aussi de la division du travail, ingrédient essentiel du capitalisme et de l'augmentation du profit. La valeur d'un bien produit s'analyse de deux façons :

-La valeur d'usage : d'utilité

-La valeur intrinsèque : valeur qu'il faut pour produire le bien en question.

Le libéralisme : laissé faire, laissé aller.

David Ricardo voit qu'il y'a deux types de crises : crises d'Ancien Régime (demande > offre), crises de nouveau Régime (crise industrielle demande < offre). Il faut donc faire du libre échange, l'Angleterre devint alors exportatrice de biens manufacturés et importatrice de produits agricoles. Toute la valeur d'un objet est déterminée par rapport à la quantité de travail nécessaire pour le produire. Deux types de travail : travail vivant / mort (fabrication de machine).

Pour Ricardo il y a trois classes: les ouvriers (reçoivent un salaire) , les capitalistes, les propriétaires. L'offre crée sa propre demande d'où la demande est égale à l'offre.

Malthus critique Ricardo et fait la distinction entre deux types de demande : demande solvable et insolvable.

Emergence des EU au XIX^{ème} siècle. Drainage de la population Européenne suite aux crises économiques. On assiste à une concentration du capitalisme ainsi qu'à l'émergence de grands groupes/banques. Tous les sept-huit ans on assiste à une crise de sur-production, et une accentuation de la bipolarisation de la société : les ouvriers et la bourgeoisie industrielle.

-> Développement de l'école Socialiste (Fourier, Proudhon) utopique et Marxiste (Marx).

Ce dernier courant socialiste à influencer des politiques qui n'étaient pas socialistes. Après la constitution de l'empire Allemand dirigé par Bismarck, ce dernier à vu le socialisme se développer et a défendu et obtenu la création d'une sécurité sociale pour le contrer.

Marx est un bourgeois allemand qui va finir révolutionnaire. Il a fait une théorie qu'il appelle le Marxisme qui est avant tout une idéologie politique (mais aussi économique). Dans Capitale, il considère que le travail salarié est aliénant, et veut supprimer l'exploitation de l'homme par l'homme ie le capitalisme. Matérialisme historique, l'humanité s'est développée au cours de plusieurs époque qui ont éclaté une après l'autre. Pour Marx le capitaliste va finir par éclater et laisser ainsi place au communisme. Tout est basé pour lui sur le travail, le capitaliste achète du travail pour produire des biens et des machines, et l'exploitation est l'achat de travail et de faire du profit en revendant les biens plus chère. L'aliénation vient du travail exécuté qui n'est pas assez bien payé, ainsi l'ouvrier ne profite pas des biens qui sont produits par le capitalisme.

Marx pensait que son modèle allait fonctionner aux pays d'Europe de l'Ouest et aux EU. Mais c'est la Russie qui fut le prototype du communisme (échec) puis la Chine (pseudo capitalisme). Son modèle qui était à la base orienté vers des pays industrialisés s'est finalement orienté vers des pays agricole d'où l'échec du modèle.

Le paradoxe que Marx voit dans le capitalisme est qu'il est voué à l'échec car il veut tellement baisser les salaires afin d'augmenter les profits qu'il va aboutir à une crise.

Face à ce mouvement Marxiste est né le mouvement des économistes néo-classique (1870). Trois fondateurs Jevons, Meyer, Walras (ELEMENT DE L'ECONOMIQUE POLITIQUE PURE). Ce dernier désire continuer la pensée de l'économie classique tout en la rendant science exacte.

Trois facteur de production : le travail, la terre, le capital.

Arrive ensuite la crise de 1929. La bourse de NewYork s'est effondrée.

Baisse de la demande -> baisse des prix -> baisse de la demande ->

Roosevelt lança une politique de grands travaux : le New Deal (intervention de l'état) afin de redresser l'économie.

Les agents économiques :

- Les consommateurs
- Les travailleurs
- Les investisseurs
- Les propriétaires terriens

On regarde l'interaction entre les agents, ils se rencontrent dans un endroit appelé le marché. C'est ici qu'on peut observer les échanges, le prix, On évite ainsi le troc, l'échange de marchandise contre une autre marchandise ou un service.

Fonctions de la monnaie :

Intervient dans les échange : intermédiaire.

Constance dans le temps.

Unité de compte.

Pour les travailleurs c'est le prix du travail , pour les consommateur c'est le prix du bien.
Comment sont déterminés les prix ?

- Economie planifiée ?
- Economie libérale ?

Dans notre économie capitaliste c'est le marché qui détermine les prix, mais l'Etat peut influencer les prix par l'intermédiaire des taxes ou encore par certaines politique comme la PAC (Politique Agricole Commune).

Typologie du marché : Y'a t'il beaucoup d'offreurs ? de demandeurs ? Est-ce que l'Etat intervient? Y'a t'il concurrence pure et parfaite ? (aucun agent économique ne peut influencer ni sur les quantités ni sur les prix)

Contre exemple : Le monopole

L'oligopole (petit nombre qui ont le monopole)

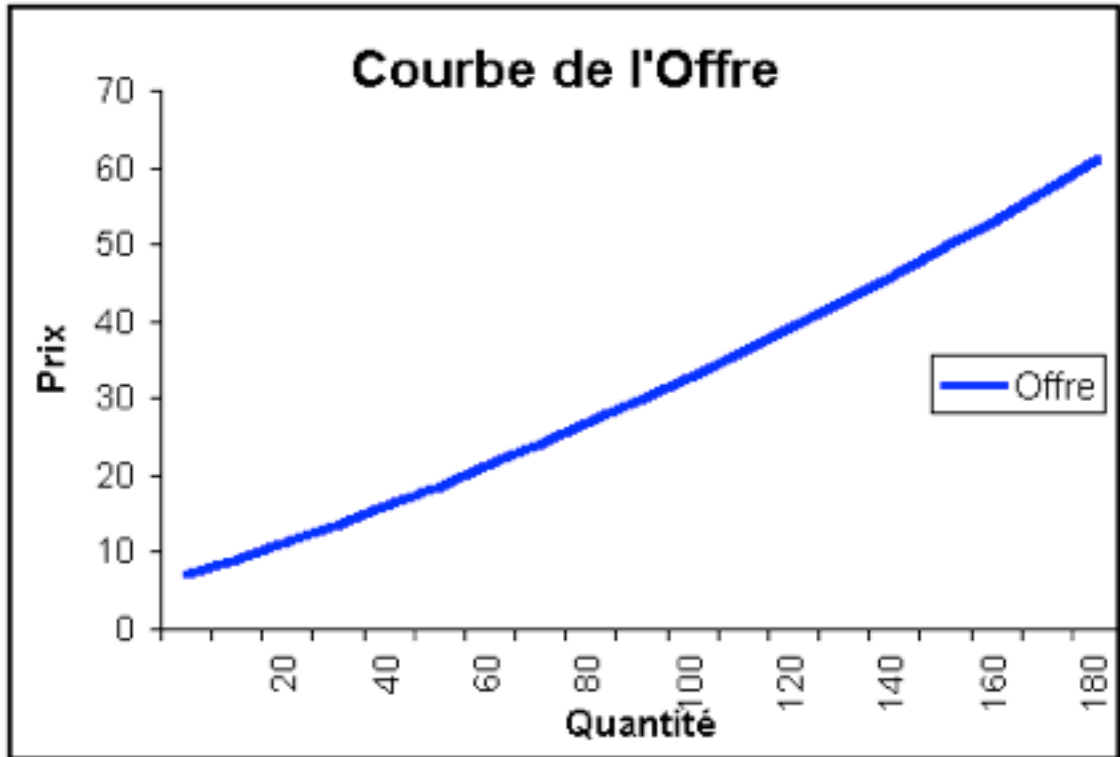
Prix nominal: Prix afficher, prix courant,

Prix réel: Prix corrigé par l'inflation

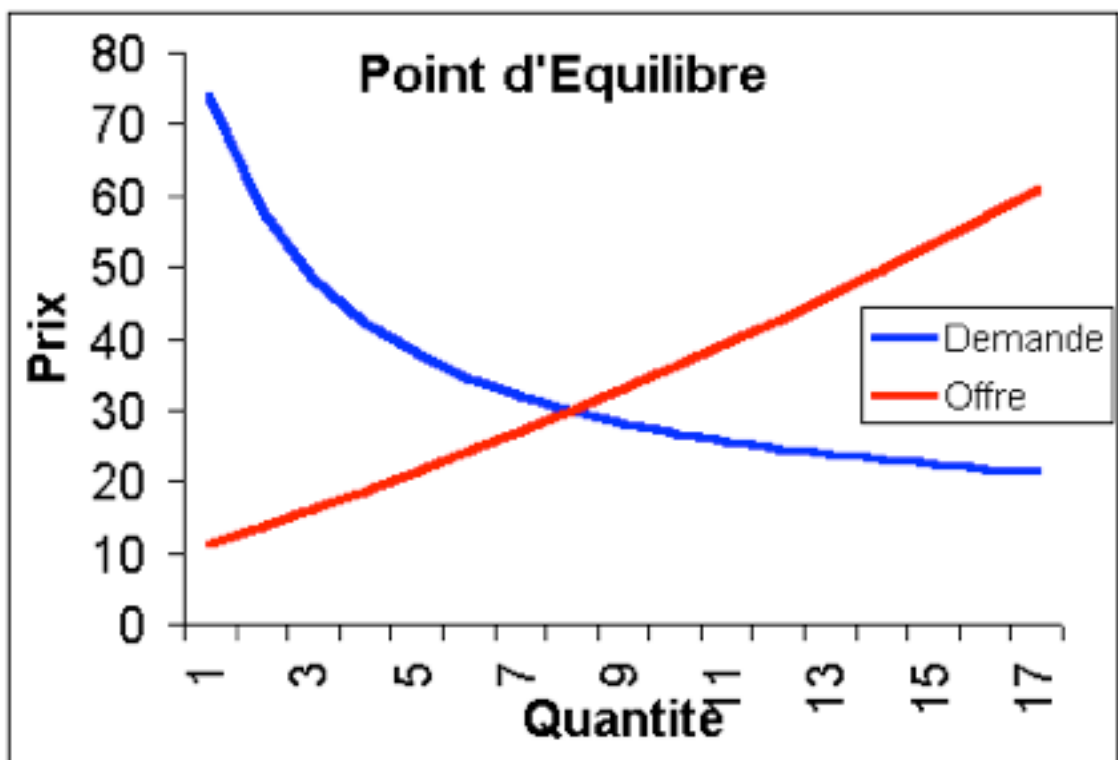
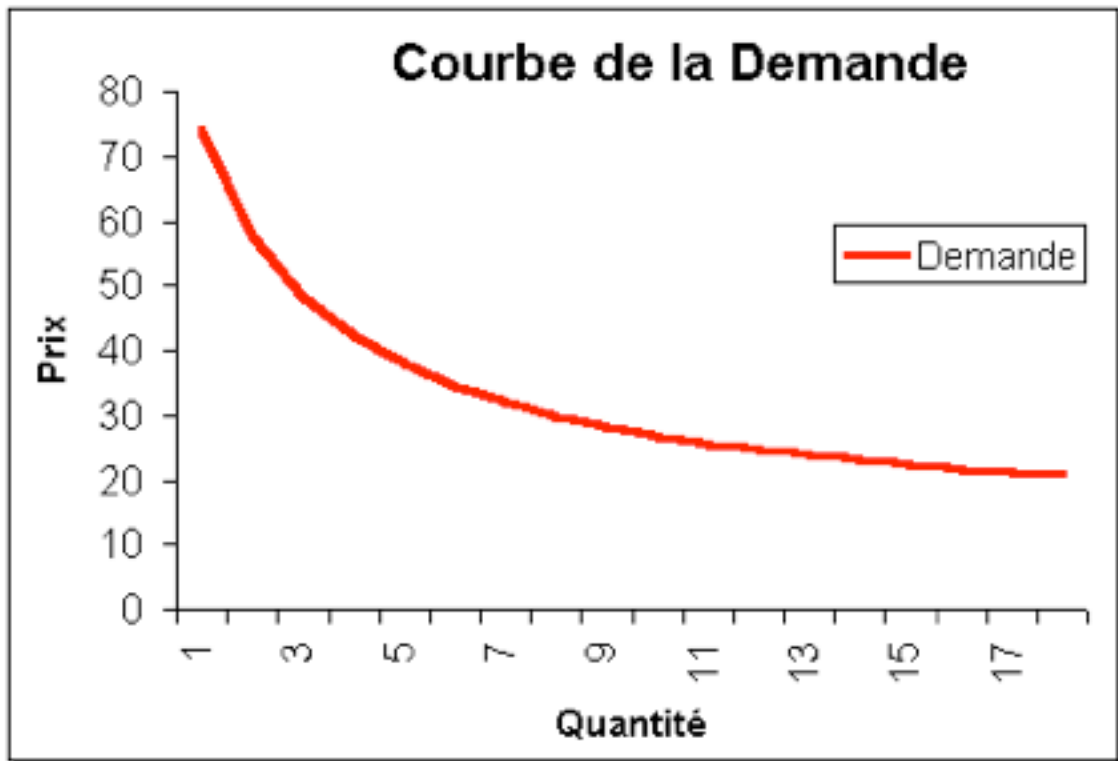
Offre et demande : outil très puissant, indicateur permettant de suivre l'évolution de l'économie mondiale ainsi que du résultats de certaines politiques.

L'état influe l'offre et la demande en régulant le salaire minimum, les droits de douanes et des taxes.

Courbe de l'offre



Courbe de la demande



Croisement des deux courbes (Po,Qo) = point d'équilibre

Au dessus de ce point : Surplus

En dessous de ce point : Pénurie

Elasticité : mesure l'influence qu'a une grandeur P sur une grandeur Q.

$E_s = \% \text{ de changement de quantité} / \% \text{ de changement de prix.}$

A court terme entre $-0,35 < E < -0,25$ % pour le prix de l'essence (en augmentation)

A long terme $-0,7 < E < -0,6$ pour le prix de l'essence (en augmentation) (changement de comportement à long terme)

Cet indicateur permet de faire des prévisions sur le marché

Si l'élasticité est supérieur à 1 alors elle est élastique sinon elle est inélastique.

Technologie = change les «inputs» (travail, matière première, investissement) en «output»

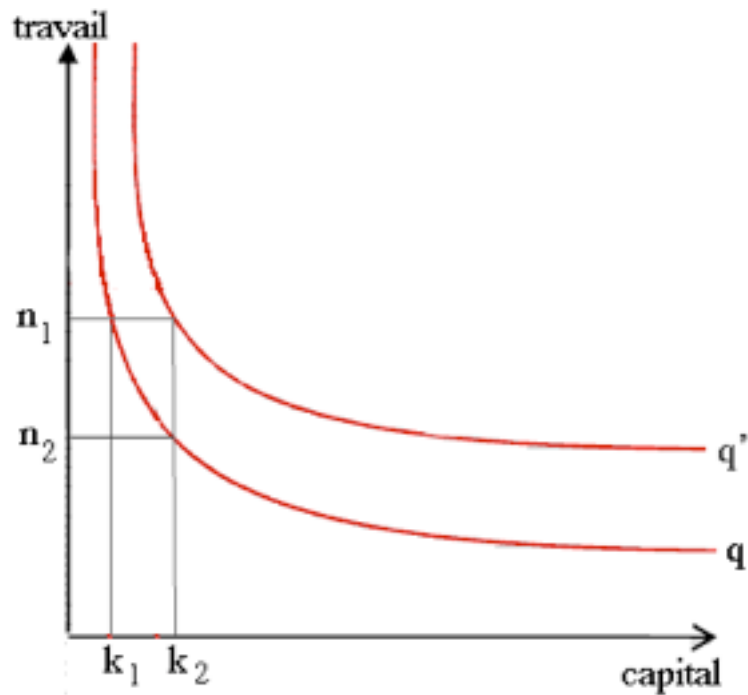
Exemple: avec 1 seul facteur variable :

Travail	Production	q/l	DQ/DL
0	0	10	10
1	10	15	20
2	30	20	30
3	60	20	20
4	80	19	15
5	95	18	13
6	108	16	4
7	112	14	0
8	112	12	
9	108	10	

Productivité moyenne du travail= Quantité produite / travail fournie

Productivité du travail = $\Delta Q / \Delta P$

Autre exemple : avec 2 facteurs variables



Courbe isocante

Rendement d'échelle: Quand ce facteur est croissant on voit que la croissance a plus que doublée et on peut alors baissé les coûts de production.

Rendement constant : les courbes isoquantes sont équidistantes